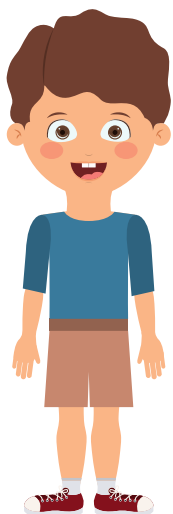


# PORTRAIT DES JEUNES LSJPA AU QUÉBEC

À partir d'une démarche d'évaluation des besoins des CISSS et CIUSSS portant sur l'amélioration des services et des pratiques auprès des jeunes suivis en vertu de la Loi sur le système de justice pénale pour les adolescents (LSJPA), Boscoville (2019) a analysé le portrait provincial de ces jeunes.

## SUIVI DANS LA COMMUNAUTÉ



### ÂGE MOYEN

16 ans

### GENRE

75 % sont des garçons

### LOIS

50-75 % sont suivis en vertu de la Loi sur la protection de la jeunesse (LPJ) et la LJSPA

### DURÉE DU SUIVI

50 % suivi de + de 9 mois  
50 % suivi de 9 mois ou -

## MISE SOUS GARDE

### ÂGE MOYEN

17 ans

### GENRE

75 % sont des garçons

### LOIS

50-75 % sont suivis en vertu de la Loi sur la protection de la jeunesse (LPJ) et la LJSPA

### DURÉE DU SUIVI

Peine de 9 mois ou -

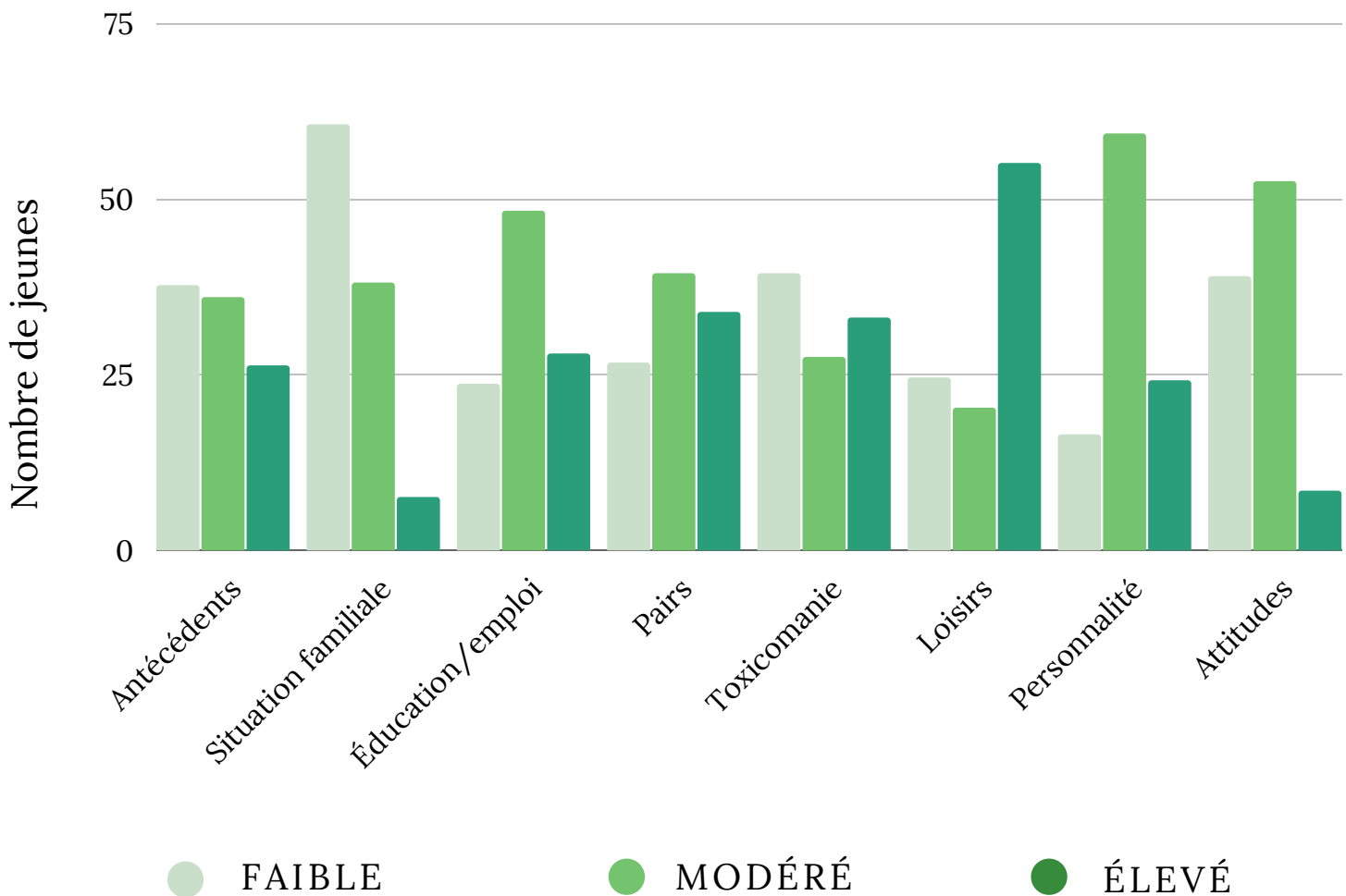


# BESOINS CRIMINOGENES

## DES JEUNES LSJPA

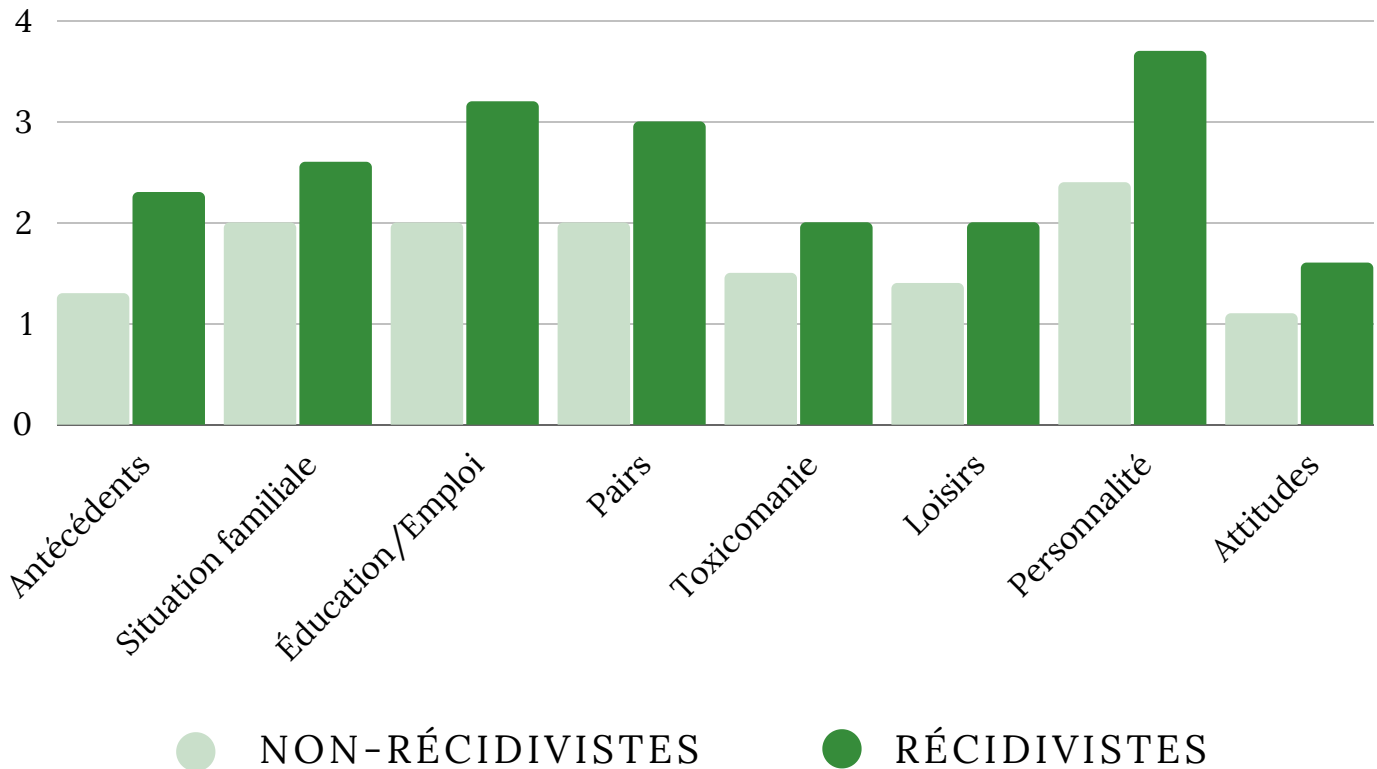
Ci-dessous sont présentés les besoins criminogènes (facteurs de risque) des jeunes LSJPA en fonction de leur niveau de risque.

Alors que la situation familiale est un facteur de risque majoritairement présent chez les jeunes à faible risque de récidive, ce sont la personnalité et les comportements (ex: agressivité verbale), les attitudes et l'occupation (éducation/emploi) qui sont les facteurs de risque les plus fréquents chez les jeunes à risque de récidive modéré. Pour les jeunes à risque de récidive élevé, la toxicomanie, la qualité des loisirs (ex: activités passives) et des relations avec les pairs constituent les besoins criminogènes les plus importants.



# DIFFÉRENCES ENTRE LES RÉCIDIVISTES ET NON-RÉCIDIVISTES

Ci-dessous sont présentées les différences entre les récidivistes et les non-récidivistes selon les huit catégories de facteurs du questionnaire YLS/CMI-II. Les récidivistes se différencient surtout des non-récidivistes sur les plans de la personnalité, de l'occupation (éducation/emploi), des relations avec les pairs, de la qualité des loisirs et des antécédents de délinquance.



St-Louis, S. (2019). Présentation des résultats préliminaires sur notre utilisation du YLS/CMI 2.0. Séminaire Boscoville - Jeunes suivis en vertu de la LSJPA : portrait et réflexion sur les pratiques liées à la diminution du risque de récidive. Septembre 2019.

## IMPORTANCE DE L'ARRIMAGE

### ENTRE LE PLAN D'INTERVENTION ET LES BESOINS CRIMINOGENES DU JEUNE

Ces résultats appuient le fait qu'il existe des différences dans les besoins criminogènes des jeunes qui présentent des niveaux de risque de récidive différents. Cela met en lumière l'importance d'arrimer les objectifs du plan d'intervention du jeune à ses résultats au YLS/CMI-II.

