



Aire ouverte

Présentation RÉ(SO) 16-35/UQTR
12 octobre 2022

Par : Mylène Lecours

Constats et raison d'être

Intervenir
tôt

Majorité des problèmes de santé mentale commencent avant l'âge adulte

Agir sur
l'accès

Difficultés du RSSS de rejoindre une proportion de jeunes qui sont méfiants ou en situation de vulnérabilité, d'exclusion ou qui sont marginalisés.

Continuité
dans la
transition
vers 18 ans

Risque de bris de services (ou manque de continuité entre les services) lors du passage à l'âge adulte vu la division des secteurs jeunesse et adulte.

Revoir la façon d'offrir les services

Historique

 **juin 2018**

Projets de démonstration : **Laval, Nord-de-l'Île, Côte-Nord**

 **mars 2020**

Nouvel investissement de 20 M\$ (total 40 M\$):
Déploiement national (18 nouveaux établissements financés : tous les CISSS et CIUSSS)

 **mai 2019**

Investissement de 20 M\$:
4 nouveaux établissements financés : **Gaspésie, Saguenay-Lac-St-Jean, Montérégie-Centre, Estrie**

5 sites sont officiellement ouverts.

La totalité des régions du Québec travaille au déploiement.

En Mauricie/Centre-du-Québec

Mise en place de l'équipe projet (aut. 2020)

Choix d'un premier site (RLS Centre-de-la-Mauricie)

Rencontre d'information pour l'ensemble des partenaires (avril 2021)

Choix d'un deuxième site (RLS Drummond)

Rencontre d'information (Juin 2022)

Profil des jeunes à rejoindre par l'équipe dédiée AO

Bien qu'aucune jeune ou aucun jeune ne doivent être exclus, l'équipe dédiée à Aire ouverte déploie des efforts particuliers pour rejoindre les jeunes :

- de 12 à 25 ans qui vivent certaines difficultés **ainsi que leur famille**;
- qui hésitent à faire appel aux services du RSSS;-
- en situation de vulnérabilité, de défavorisation, d'exclusion sociale ou qui sont marginalisés.

Les situations de vulnérabilité peuvent être notamment liées :

- aux problèmes de santé mentale ou physique;
- à la consommation à risque de substances psychoactives;
- à des difficultés d'intégration sociale, scolaire ou professionnelle;
- à des formes d'exclusion, de marginalisation ou de stigmatisation sociales importantes.

Profil des jeunes à rejoindre par l'équipe dédiée AO

Une attention particulière devrait être portée à repérer les jeunes qui pourraient se retrouver en situation de vulnérabilité et qui hésitent à faire appel aux services, et à aller vers eux. **À titre d'exemple, il pourrait s'agir de ceux qui:**

- > ne fréquentent pas l'école ou qui n'ont pas accès à la scolarisation;
- > sont en situation d'instabilité résidentielle;
- > sont issus de la diversité sexuelle ou de genre (personnes de la communauté LGBTQ+);
- > sont issus de milieux défavorisés socioéconomiquement;
- > sont en fin d'épisode de services au regard de la Loi de la protection de la jeunesse ou de la Loi sur le système de justice pénale pour les adolescents;
- > sont issus des communautés autochtones ou de l'immigration, notamment les nouveaux arrivants;
- > sont en situation d'isolement;
- > sont amenés à jouer un rôle de proche aidant.

Principes directeurs

1. L'accessibilité optimale et la réduction des inégalités sociales de santé
2. Le déploiement pour et avec les jeunes
3. La coconstruction et le partenariat
4. L'accompagnement flexible
5. L'approche globale et holistique

Trois composantes

- un réseau de services intégrés pour la jeunesse (RSIJ)
- une équipe dédiée
- un lieu physique

Quatre grands objectifs d'Aire ouverte

- **Faciliter l'accès aux services du RSSS** par une nouvelle offre de services flexibles et adaptés pour les jeunes de 12 à 25 ans ("no wrong door"), et rejoindre **particulièrement** les plus **réticents** à aller chercher de l'aide, ainsi que ceux qui vivent dans divers contextes de **vulnérabilité**.
- Favoriser la **participation des jeunes** aux décisions organisationnelles et cliniques qui les concernent.
- Développer **des partenariats intersectoriels** et intraétablissement forts visant la complémentarité et le respect de l'expertise de chacun pour développer et consolider un réseau de services intégrés jeunesse.
 - animer et consolider un RSII en développant un partenariat intraétablissement et intersectoriel fort qui tire profit de la complémentarité et du respect de l'expertise de chacun;
- Améliorer la **transition entre les services jeunesse et adulte** et éviter les bris de services.

La démarche de déploiement en Mauricie/Centre-du-Québec

Comité stratégique régional

Comité de gouvernance locale

Groupe de travail sur la mobilisation et l'implication des jeunes

Cartographie des services existants

Focus groupes auprès des jeunes sur leurs besoins

Mise en place d'un comité des jeunes

Co-construction de l'offre de services d'Aire ouverte

Constitution de l'équipe dédiée

Équipe dédiée Aire ouverte

Équipe interdisciplinaire qui inclut (sans s'y limiter):

- Professionnel.le en soutien clinique;
- Intervenant.e.s psychosociaux (TS, TTS, psychoéd., TES, sexologue, ARH, etc.);
- Infirmière ou infirmier (clinicien.ne ou IPS);
- Organisatrice ou organisateur communautaires.

Réseau de services intégrés jeunesse (RSIJ)

Différentes organisations traduisent le partenariat intersectoriel visé et sont des parties prenantes essentielles du RSIJ :

- réseau de la santé et des services sociaux (RSSS);
- organismes communautaires;
- réseau de l'éducation et de l'enseignement supérieur;
- réseau de l'emploi et de la solidarité sociale;
- municipalités.

Par la mise à profit des instances de concertation et des **partenariats déjà en place** dans la communauté, l'équipe dédiée vise à jouer un rôle important pour animer et solidifier le RSIJ.

Offre de services

De **l'équipe dédiée** Aire ouverte :

- un accueil et une analyse des besoins;
- des interventions psychosociales (de courte à moyenne durée) individuelles, familiales et de groupe;
- des services de repérage et de détection, notamment par des interventions proactives de démarchage (*outreach*);
- des activités de prévention et de promotion de la santé et du bien-être;
- certains soins primaires en santé physique, prioritairement en lien avec la santé sexuelle;
- orientation et accompagnement personnalisé visant l'accès aux ressources dans la communauté et aux services du RSSS;
- un accompagnement vers d'autres services d'urgence.

Le **RSIJ** devraient répondre aux besoins liés :

- à la prévention et à la promotion de la santé et du bien-être;
- à la santé physique et sexuelle;
- à la santé mentale;
- à la consommation de substances psychoactives, à la pratique des jeux de hasard et d'argent, et à l'utilisation problématique d'Internet;
- aux difficultés d'adaptation;
- aux difficultés relationnelles (familiales, amoureuses, amicales ou autres);
- aux difficultés d'intégration sociale, scolaire et professionnelle;
- aux questionnements sur l'identité de genre et sur l'orientation sexuelle;
- aux conditions de vie difficiles (accès à un logement, à des aliments variés et nutritifs, à un revenu minimum, aux transports, aux services essentiels, etc.)

Aire ouverte au quotidien

Accès simplifié

- > Lors du sans rendez-vous ou en appelant
- > Pas de formulaire de référence

Services mobiles, flexibles et adaptés

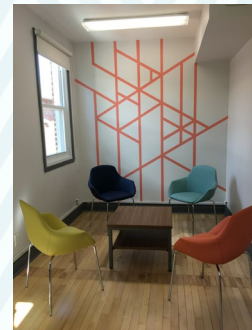
- > Services adaptés aux besoins identifiés avec les jeunes
- > Services adaptés à l'âge et au parcours du jeune

Continuité entre les services offerts

- > Utilisation des forces des partenaires de la communauté
- > Suivi et/ou accompagnement vers le service approprié
- > Accompagnement continu et personnalisé, complémentaire aux services actuels
- > Collaboration axée sur l'intérêt du jeune

Lieu d'intervention adapté aux besoins des jeunes

- > Lieux accueillants, aménagement des lieux choisis par le jeune
- > Recours au web et médias sociaux



Travaux en cours

Rencontres des équipes cliniques/d'intervenants de l'ensemble des partenaires (Compréhension partagée de la clientèle visée, zones de collaborations, modalités, suivis)

Groupe de travail sur l'évaluation des résultats

Identification des moyens favorisant les collaborations cliniques, la co-intervention, la co-animation, la complémentarité des interventions

Mise à jour des stratégies de communication

Défis et enjeux

Historique des collaborations et positionnement des partenaires

L'intégration locale des initiatives ayant des objectifs similaires en provenance de différents ministères/Instances

Les structures de gouvernance inclusives et évolutives

Le respect des missions et mandats dans le contexte de l'évolution des offres de services respectives

Défis et enjeux...

La responsabilité de la communication en continue (Locale et régionale).

L'animation/l'enrichissement d'un réseau intégré de services jeunesse

La gestion et accompagnement des changements de pratiques cliniques

L'évaluation des résultats et l'amélioration continue

Le déploiement d'autres sites, l'innovation et la pérennité